

# SONDAJUL DE LA MĂNĂSTIREA GURA-MOTRULUI

(r. Filiași, reg. Craiova)

**M**ĂNĂSTIREA Gura-Motrului e situată pe malul drept al Motrului, în punctul unde acesta se varsă în râul Jiu. Primul ctitor al ei este, după tradiție, călugărul sîrb Nicodim, venit în Țara Romînească în a doua jumătate a sec. al XIV-lea. Documentar ne este cunoscut drept ctitor Harvat logofăt, menționat într-un hrisov din anul 1519, dat în Pitești <sup>1</sup>. Biserica și chiliile mănăstirii actuale de maici au fost înălțate în timpul domniei lui Matei Basarab, apoi restaurate de Preda Brîncoveanu și mai tîrziu de nepotul acestuia, Constantin Brîncoveanu, probabil în anul 1705, de cînd datează pisania <sup>2</sup>.

În vederea lucrărilor de restaurare a mănăstirii de către ICSOR cu fondurile Ministerului Cultelor, Institutul de arheologie al Academiei R.P.R. a executat în toamna anului 1956 unele sondeaje preliminare. Cercetările arheologice au avut sarcina de a stabili prin săpături, în ordinea urgenței, următoarele:

1) Planul temeliiilor vechilor chilii presupuse a fi existat de-a lungul laturii de nord a zidului de incintă.

2) Identificarea laturii de răsărit, și a eventualelor urme de clădiri mai vechi, în această parte a mănăstirii.

1. Întrucît latura de nord era inaccesibilă săpăturilor arheologice la data începerii acestor cercetări, aici fiind depozitate materiale de construcție și amenajate ateliere pendinte de lucrările de restaurare, s-a ales ca prim obiectiv latura de răsărit. În această parte săpăturile au fost stînjenite de construcțiile gospodărești ale mănăstirii (grajduri, cotețe) și de grămezile de lemne, etc. Toate acestea limitau terenul ce trebuia explorat și împiedicau chiar depozitățile provizorii de pămînt provenind din săpături.

Pentru identificarea zidurilor construcțiilor mai vechi s-a trasat, în interiorul unui grajd, o secțiune, A (vezi planul, fig. 1), cu dimensiunile de  $4 \times 1$  m. La adîncimea de 0,10 m, s-a dat peste rămășițele unui paviment format de cărămizi cu dimensiunile de  $24 \times 13,5 \times 5$  cm sau  $25 \times 13 \times 5$  cm. La adîncimea de 1,10 m sub un strat de moloz și pămînt, s-a găsit un zid, *a* (fig. 1), lat de 0,40 m și orientat, aproximativ E-V. În profilele secțiunii se observă o nuanțare de culoare a pămîntului de umplutură, reprezentînd urma lăsată cu prilejul dărîmării părții superioare a zidului pînă sub pavimentul de cărămizi. Mai jos, la 1,70 m de la nivelul actual al solului, zidul se îngroașe de-a lungul laturii sale de sud cu o treaptă lată de 0,15 m, pentru a se termina la 0,30 m de la această treaptă. Urmărind partea superioară a zidului s-a constatat că el se țese, la răsărit, cu zidul de incintă, iar la apus cu un alt zid mai gros, *b* (fig. 1). Acesta din urmă e orientat aproximativ N-S. Pentru urmărirea acestuia, ca și pentru a descoperi alte ziduri,

<sup>1</sup> Documente privind Istoria Romîniei, veacul XVI, B, vol. I, p. 139–140.

<sup>2</sup> I. Donat, *Fundațiile religioase ale Olteniei*, AO, 1936, p. 304–306.

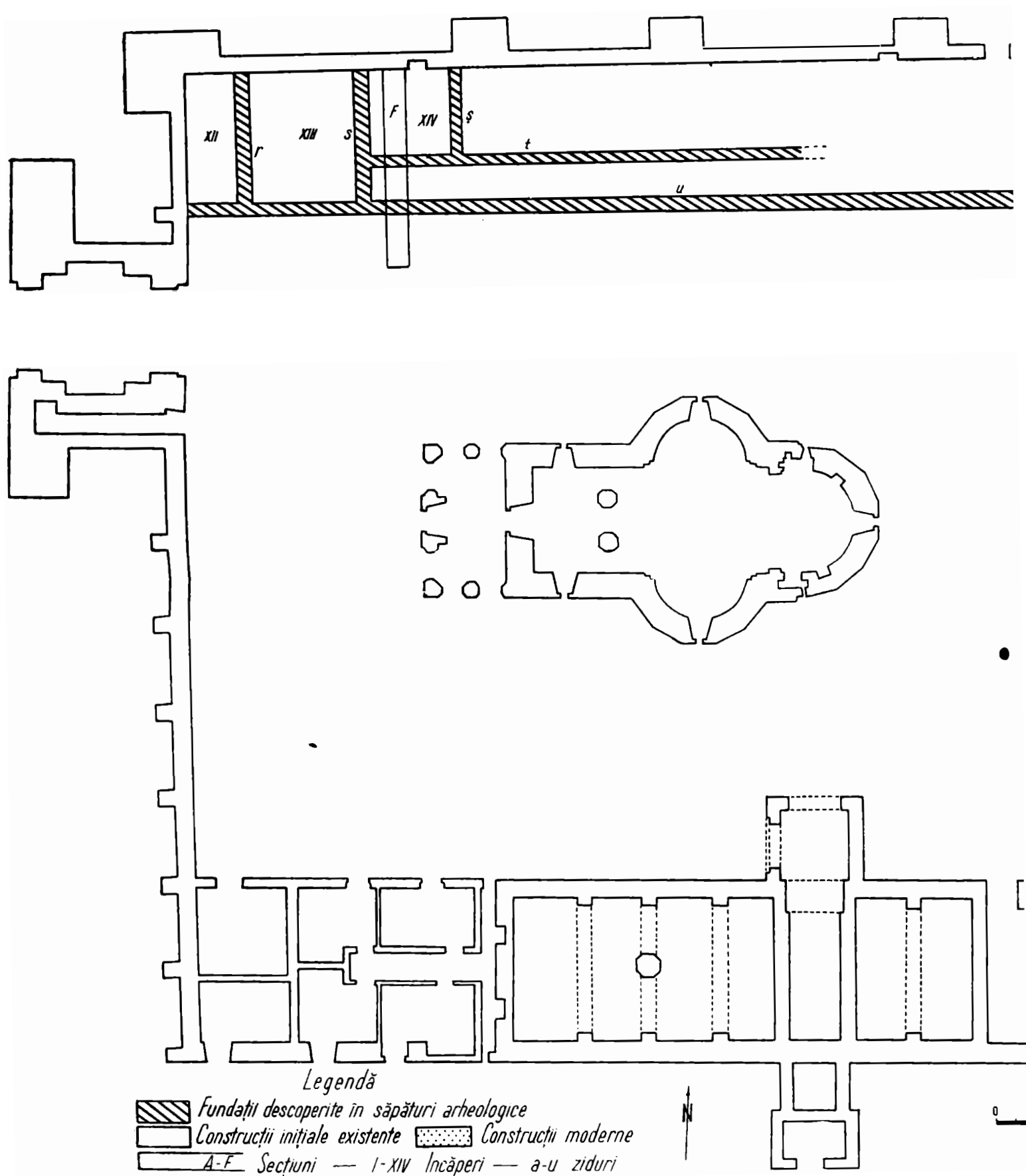
s-a trasat șanțul B, cu dimensiunile de  $7 \times 1$  m, ca o prelungire a zidului *a*, transversal peste zidul *b* și căzînd aproape perpendicular peste peretele cu fața la răsărit a actualului arhondaric. Prin acest șanț s-a constatat prezența altui zid mai gros, de 0,93 m, zidul *f*, paralel cu zidul *b*, la distanță de 1,65 m de acesta. Degajînd zidul *b* s-a stabilit că acesta se țese la capătul de sud cu zidul de incintă, unde a fost găsit la adîncimea de 0,20 m. avînd o grosime de 0,68 m, iar mai spre apus să se îngusteze (0,50 m), la adîncimea de 0,80 m, pe o lungime de 3,10 m, cînd se țese, spre răsărit, cu zidul *a*. Pe traseul său, de o lungime totală de 14,75 m, mai primește încă două ziduri, *c* și *d*, spre a lua sfîrșit într-un al patrulea zid, *e*. Toate zidurile (*a*, *c*—*e*) sînt paralele între ele, avînd grosimea de 0,40 m, cu excepția zidului *c*, care are o grosime de 0,42 m. Cu prilejul degajării zidului *b*, s-au găsit urmele pavimentului de cărămizi semnalat la 0,10 m adîncime, în secțiunea A. Zidul *c* a fost aflat cu prilejul săpării secțiunii C, într-o încăpere alăturată grajdului, secțiune avînd dimensiunile de  $3 \times 1$  m (fig. 1). Acest zid a fost interceptat la adîncimea de 1,15 m, dar nu a putut fi urmărit pînă la talpa temeliei, ci numai pînă la adîncimea de 2,38 m, din cauză că umplutura de moloz a taluzurilor amenință să se prăbușească. Zidul *b* face la capătul său despre nord un cot spre apus, delimitînd capătul de nord al zidului *f* (capătul opus se țese cu zidul de sud al incintei).

Altă secțiune, D, cu dimensiunile  $7,50 \times 1$  m a fost trasată peste zidurile *b*, *f*, perpendicular pe îngrădirea de uluci ce desparte ograda gospodărească de curtea bisericii pentru a preciza situația arheologică a terenului din preajma părții de nord-est a arhondaricului. La 0,10 m s-au găsit și aici rămășițe din pavimentul de cărămizi descoperit în secțiunile A—B. La 0,20 m, mai jos, s-a identificat zidul *j*, gros de 0,60 m, orientat N-S, de-a lungul actualei despărțituri de scînduri dintre cele două curți. Acest zid are un scurt ieșind, o ureche, spre răsărit. Cu prilejul degajării zidului s-a dat și peste un postament, o pilă de zidărie, cu dimensiunile de  $1 \times 1,10$  m, la o depărtare de numai 0,20 m, spre vest, de acest zid. Rostul acestora nu a putut fi încă precizat. Nu ar fi exclus să fi fost folosite pentru o scară.

În preajma zidului *j* s-a găsit un fragment ceramic dintr-o strachină smălțuită (fig. 2), corespunzătoare, ca tehnică, formă și ornament, cu ceramica datată prin săpăturile arheologice ale șantierului București, la Curtea-Veche, în prima jumătate a veacului al XVIII-lea.

Secțiunea E, cu dimensiunile  $5,50 \times 1$  m, trasată paralel cu secțiunea D, a stabilit că zidul *j* își continuă traseul spre nord, unde se țese cu un alt zid, orientat E-V, pe care-l depășește. Mai departe a fost urmărit numai pe o distanță de 1,50 m.

Zidul *i*, gros de 0,55—0,56 m, care în capătul de sud face cot cu zidul *h'*, cu care e țesut, se pierde, în partea de nord, sub o construcție nouă, după ce a flancat aici partea stîngă a intrării (gîrliciul) unei pivniți vechi, folosită și astăzi. Distanța între zidurile *j* și *i* este de 1,06 m. La 1,92 m, la est de zidul *i*, e situat zidul *g*, gros de 0,65 m în prelungirea zidului *f* și legat de zidul *i* prin zidul *h'*. Acest zid (*g*), se pierde în partea de nord sub construcția recentă, sus amintită. De-a lungul peretelui din dreapta intrării în pivniță, care îl folosește drept temelie, se păstrează partea ieșită în afară a zidului, lată de 0,175 m. Pe traseul său, zidul *g* primește, dinspre incinta de la răsărit, șase ziduri dispuse paralel cu zidurile *e* și *h*. Cinci dintre acestea (*k*—*o*), au grosimea de 0,40 m, iar al șaselea, situat în partea de nord, are o grosime de 0,79 m (în partea de apus) și 0,65 m (în partea de răsărit). După dispoziția cărămizilor, acest zid pare să fi sprijinit o boltă





de la o pivniță ce se află pe latura sa de nord. Pivnița e astăzi astupată; ea a avut legătură cu pivnița alăturată, folosită și astăzi.

În afară de secțiunile trasate pentru depistarea zidurilor, s-a procedat la degajarea zidurilor descoperite, pentru obținerea în timp util a planului temeliilor vechilor construcții.

2. Investigațiile întreprinse în sectorul de răsărit au stabilit, între zidul de incintă de la sud și incinta de la răsărit, prezența unui șir de încăperi (I—XI), delimitate la apus de zidurile g, b. În partea de nord, deasupra pivniței, nu s-au putut face observații mai ample. Cercetările vor fi reluate în cursul anului 1957.

De asemenea nu s-a putut stabili cu precizie rostul zidurilor f și j. Zidul j pare a fi aparținut unui pridvor; pe alocuri prezintă pe creștet concavități, sub aspectul unor găuri rotunde obținute prin spargerea cărămidilor. Vor fi avut menirea să sprijine stâlpii de lemn ai pridvorului. Această ipoteză devine mai plauzibilă, ținând seama că și zidul similar (u), din sectorul nord, poartă astfel de scobituri.

Altă problemă, ce rămîne de rezolvat, o pune zidul c, care coboară adînc într-un strat gros de moloz și pămînt; acest fapt lasă să se întrevadă că în acest loc nu ar fi exclus să se afle o pivniță sau un subsol. Clădirile actualmente în picioare, din latura de sud a incintei, în parte contemporane cu temeliile în discuție — au catul de jos sub nivelul solului; (analogii multiple, în arhitectura noastră, în sec. XVII, în timpul domniei lui Matei Basarab).

În sectorul de nord s-a făcut o secțiune, F, cu dimensiunile de  $9 \times 1$  m, trasată perpendicular pe zidul de incintă. Cu acest prilej au fost descoperite două ziduri, u și t. Zidul u se leagă, în capătul său de la apus cu zidul incintei, lîngă clopotnița. La răsărit se încrucișează cu zidul j; capătul său nu a fost urmărit în această direcție pînă la întîlnirea cu zidul i. Spre apus are grosimea 0,55 m, îngroșîndu-se spre răsărit pînă la 0,75 m. Pe alocuri s-au observat pe acest zid, pe creastă, concavitățile menționate cu prilejul descrierii zidului j, folosind probabil la susținerea stîlpilor de la pridvor. În partea de apus, la 2,22 m, de zidul incintei și paralel cu acesta, pornește alt zid, r, gros de 0,70 m, căzînd perpendicular pe zidul de incintă de la nord, delimitînd o încăpere (XII). La 4,78 m spre răsărit se află alt zid, s, paralel cu r, și gros de 0,72 m. Acesta mărginește altă încăpere (XIII). Zidul t este paralel cu zidul u și la o distanță de 1,60 m la nord de el. Capătul său dinspre apus se leagă de zidul s. Nu a fost urmărit pe întreaga sa lungime înspre răsărit. La distanța de 3,65 m spre răsărit de zidul s și paralel cu acesta, se țese cu alt zid, ș, gros de 0,55 m, care încheie încăperea XIV.

În partea de NV a sectorului nord, au fost descoperite în molozul odăilor cîteva fragmente de șîță groasă (draniță), din lemn de gorun. Ea ne indică natura acoperișului.

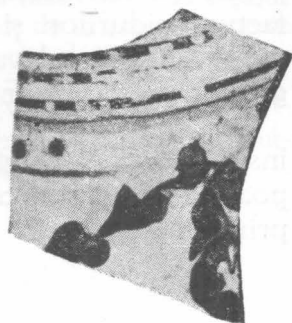


Fig. 2. — Fragment de ceramică smălțuită din prima jumătate a sec. XVIII.

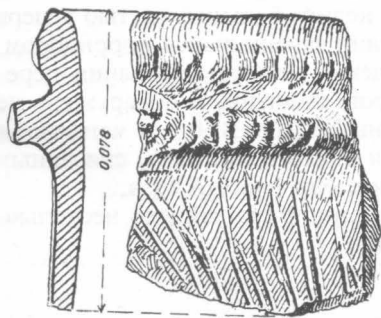


Fig. 3. — Fragment ceramic aparținînd culturii Coșofeni.

În timpul cercetărilor noastre nu s-au găsit, în afară de vechile temelii și câteva obiecte fără însemnătate — exceptînd fragmentul ceramic din prima jumătate a secolului XVIII, alte vestigii mai vechi.

Descoperirea întîmplătoare a unor fragmente de olane de pămînt ars, ne face să presupunem aici o alimentare cu apă potabilă captată de la izvoarele sau din apele ce mustesc pe o mică înălțime din vecinătatea mănăstirii.

La o depărtare de aproximativ 50 m, în partea de sud-est, se pot vedea urme de ziduri mai vechi, din piatră sigă, neregulat cioplită și fragmente de cărămidă, prinse cu un mortar foarte dur. Un sondaj redus ne-a dat puțința să precizăm factura zidurilor și să interceptăm câteva fragmente ceramice, anterioare secolului XVI. Locul va fi cercetat mai îndeaproape cu prilejul continuării investițiilor proiectate în campania de lucru a anului 1957.

Pe un bot de deal, cam la 2 km S-E de mănăstire, în dreapta râului Jiu, înspre Băița, s-au găsit câteva fragmente ceramice izolate, din care unul (fig. 3) poate fi identificat ca aparținînd culturii de tip Coțofeni, din orînduirea comunei primitive.

DINU V. ROSETTI

## АРХЕОЛОГИЧЕСКИЕ РАЗВЕДКИ В МОНАСТЫРЕ ГУРА-МОТРУЛУЙ

### КРАТКОЕ СОДЕРЖАНИЕ

Гура-Мотрулуй—женский монастырь, расположенный у слияния реки Жиу с рекой Мотру. Постройку его легенда приписывает монаху Никодиму, пришедшему в Валахию во второй половине XIV в. Согласно документам, первым ктиторм построенной церкви был логофэт Харват, упомянутый в одном из документов 1519 г. Церковь и кельи нынешнего монастыря были возведены в середине XVII в. и реставрированы Константином Брынковяну, по-видимому, в 1705 г.

Ввиду реставрации монастыря, предусмотренной планом предпринятых Министерством вероисповеданий работ по восстановлению исторических памятников, Археологический институт Академии РНР произвел осенью 1956 г. предварительную разведку.

При этом был частично установлен фундамент прежних келий, большей частью теперь уже рухнувших. Они шли вдоль монастырской стены. Ряд келий заканчивался корридорм, как это видно из стен j и и, имеющих кое-где наверху углубления для фиксирования деревянных столбов. Кельи были перекрыты гонтом. Археологических памятников обнаружено не было, за исключением фрагмента поливной миски первой половины XVIII в. В 50 м от монастыря обнаружены стены более старой постройки из разбитого камня и битого кирпича, связанных раствором. Судя по некоторым найденным фрагментам керамики, они ранее XVI в.

На расстоянии, примерно, в 2 км на юго-восток от монастыря было найдено несколько фрагментов керамики доисторической культуры типа Коцофени.

Исследования будут продолжены в течение 1957 г.

### ОБЪЯСНЕНИЕ РИСУНКОВ

Рис. 1. — Общий план раскопок.

Рис. 2. — Глазурованный фрагмент керамики первой половины XVIII в.

Рис. 3. — Фрагмент керамики культуры Коцофени.

## SONDAGE AU MONASTÈRE DE GURA-MOTRULUI

### RÉSUMÉ

Gura Motrului est un monastère de nonnes situé au confluent du Motru et du Jiu. La tradition attribue son édification à Nicodème, un moine serbe venu en Valachie dans la seconde moitié du XIV<sup>e</sup> siècle. Un document datant de 1519 mentionne toutefois le logothète

Harvat comme fondateur. L'église et les cellules du monastère actuel ont été bâties vers le milieu du XVII<sup>e</sup> siècle et restaurées par Constantin Brancovan, probablement en 1705.

L'Institut d'Archéologie de l'Académie de la R.P.Roumaine a effectué, à l'automne 1956, quelques sondages préliminaires nécessaires aux travaux de restauration du monastère; ils ont été exécutés dans le cadre de la campagne de restauration des monuments historiques, entreprise par le Ministère des Cultes.

A cette occasion, on a identifié partiellement les fondations des anciennes cellules, aujourd'hui en grande partie détruites. Ces fondations étaient situées tout le long de l'enceinte. La rangée de cellules se terminait par devant par une galerie extérieure, ainsi qu'il résulte des murailles j et u qui contiennent, de ci de là, à leur sommet, des concavités destinées à la fixation des colonnes en bois. Les cellules étaient recouvertes de bardeaux. Nul matériel archéologique n'a été découvert, à l'exception d'un fragment d'écuelle émaillée, datant de la première moitié du XVIII<sup>e</sup> siècle. A une distance d'environ 50 mètres du monastère, on a découvert les murs d'un édifice plus ancien, en pierres éclatées et briques liées à l'aide de mortier. A en juger d'après les tessons céramiques découverts, ces murs semblent antérieurs au XVI<sup>e</sup> siècle.

A une distance d'environ 2 kilomètres au Sud-Est du monastère, on a trouvé quelques fragments de céramique appartenant à la civilisation préhistorique du type Coțofeni.

Les recherches ont été reprises en 1957.

#### EXPLICATION DES FIGURES

Fig. 1. — Plan général des fouilles.

Fig. 2. — Fragment céramique émaillé de la première moitié du XVIII<sup>e</sup> siècle.

Fig. 3. — Fragment céramique appartenant à la civilisation de Coțofeni.